

English below

## Jouw bezoek aan Theater aan het Spui

In dit document vind je informatie over de drukte, de ruimtes en de prikkels tijdens jouw bezoek aan Theater aan het Spui. We geven een zo'n compleet mogelijk beeld van de prikkels die je kunt verwachten. Wil je jezelf voorbereiden op de reis naar Theater aan het Spui? Informatie over bereikbaarheid en parkeergelegenheid vind je op onze pagina [Parkeren & bereikbaarheid](#). Informatie over de voorstelling zelf vind je op de infopagina van de voorstelling.

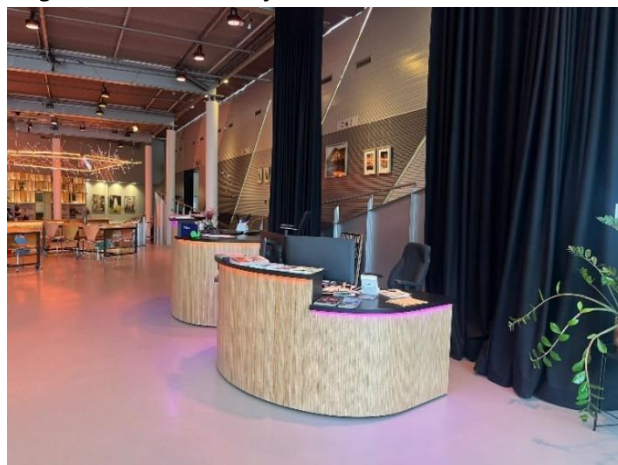
### De hoofdingang

Theater aan het Spui bevindt zich op Spui 187 in Den Haag. Dit is een drukke straat waar trams, bussen en auto's rijden. Het gebouw ligt naast het Filmhuis Den Haag. Hieronder zie je hoe het gebouw eruitziet. De voorgevel is gemaakt van glas. De hoofdingang bevindt zich bij de glazen deuren aan de linkerkant en is hieronder aangegeven met de oranje pijl.



### Kassa

Bij binnenkomst zie je de kassa rechts voor je. Daar kun je je kaartjes ophalen als je die niet had en kun je terecht *met vragen*. Hieronder zie je hoe de kassa eruitziet.



## De medewerkers

Je ticket wordt bij de zaaldeur gescand door een van onze medewerkers. Hieronder zie je welke bedrijfskleding de medewerkers dragen. Alle medewerkers dragen een zwart shirt met een witte opdruk van Het Nationale Theater. Het soort shirt en de soort opdruk kunnen variëren. Ook de medewerkers bij de zaal en de medewerkers achter de bar kun je aan deze bedrijfskleding herkennen.



## De foyer en de bar

Na binnenkomst door de hoofdingang, kom je direct de foyer binnen. In Theater aan het Spui bevindt alles, op de toiletten en de theaterzalen na, zich in dezelfde open ruimte. De balie, garderobe, foyer en bar zijn niet van elkaar afgesloten. Dit kan zorgen voor drukte en geluidsprikkels. Ook zijn er veel verschillende lichtbronnen in de ruimte en bevinden de zitplekken in de foyer zich op verschillende hoogtes.

Achter in de ruimte is de bar waar je een drankje en hapje kunt bestellen. Daarnaast is ook een tafel waar je gratis water kunt tappen. Boven deze bar en tafel hangt een groot kunstwerk dat als lamp dient en in verschillende kleuren licht kan afgeven.

Naast de ingang is ook een bar te vinden waar je een drankje kunt halen. Hieronder zie je hoe de open foyer, de zitplekken en de bars eruitzien.





### **De garderobe**

Na binnenkomst in de foyer kun je jas en tas ophangen bij de garderobe. Deze bevindt zich in de hoek links in de foyer. De garderobe is onbewaakt. Hieronder zie hoe de garderobe eruitziet.



### **De toiletten**

Rechts van de garderobe bevindt zich de gang naar de toiletten. Het aangepast toilet bevindt zich direct aan het begin van de gang. Wanneer je de gang doorloopt, kom je eerst aan je linkerhand de herentoiletten tegen en aan het eind van de gang bevinden zich de damestoiletten. In de heren- en damestoiletten hangen handdrogers die een hard blazend geluid maken. Als je gevoelig bent voor geluid, raden wij je daarom aan gebruik te maken van het aangepast toilet. Hieronder zie je hoe de gang en de toiletruimtes eruitzien.

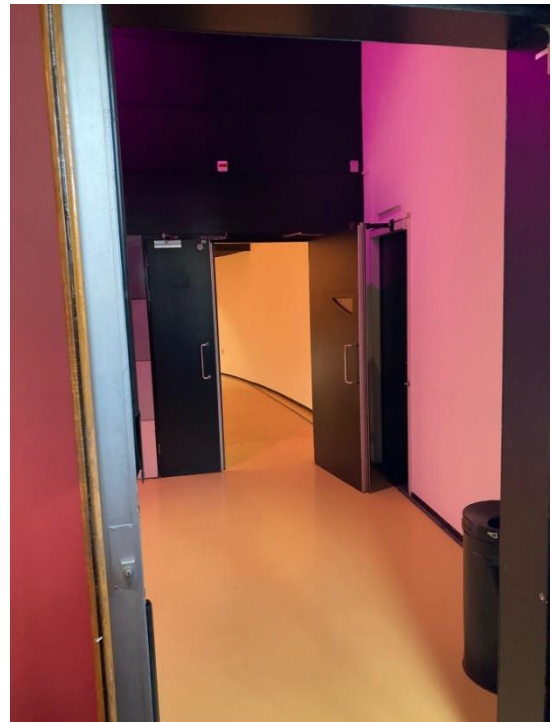


### **De route naar de theaterzalen en het scannen van tickets**

Theater aan het Spui heeft twee theaterzalen: Zaal 1 en Zaal 2. Om de ingang van de zalen te bereiken, moet je een verhoogd looppad over en een gang door. Voor Zaal 1 kies je het linker looppad, voor Zaal 2 het rechter looppad. De route naar en de ingang van de zalen worden duidelijk aangegeven met grijszwarte bewegwijzering.

Aan het einde van het verhoogde looppad wordt je ticket gescand. Hierdoor kan een rij ontstaan. Om te voorkomen dat je in de foyer of op het looppad moet wachten, kun je bij ons een [voorbij-de-rij-verklaring](#) aanvragen.

Hieronder zie je hoe het looppad, de gang en de bewegwijzering eruitzien.



### **Rusthoek**

In de gang tussen de deuren richting de zalen en de twee zalen in, bevindt zich tijdens STET No Limits Festival een rusthoek. Daar is het mogelijk om je even terug te trekken voor, tijdens of na een voorstelling. Het is geen afgesloten ruimte, maar je kunt er rustiger zitten dan in de foyer of de zalen.

### **De zalen en de zitplekken**

Zowel Zaal 1 als Zaal 2 zijn theaterzalen met een vlakke vloer en een olopende tribune met zitplekken. Zaal 1 heeft een capaciteit van 345 zitplekken en zaal 2 van 160 zitplekken. Hieronder zie je hoe de zalen en de zitplekken eruitzien. Het zijn vrije zitplekken, dus je kunt de zitplek uitzoeken die jij het prettigst vindt.



**De pauze**

De meeste voorstellingen in Theater aan het Spui hebben geen pauze, maar hiervan kan worden afgeweken. Voorafgaand aan de voorstelling wordt over de speakers aangekondigd of er een pauze is. Ook wordt er dan vaak kort iets verteld over de voorstelling. Is er wel een pauze, dan kan het opnieuw druk worden in de foyer en bij de bar. Je kunt er ook voor kiezen om in de zaal te blijven zitten of even het gebouw helemaal uit te gaan.

**De uitgang**

Als de voorstelling is afgelopen wordt er vaak geklapt en soms gejuicht. Het kan daarom fijn zijn direct de zaal te verlaten. Je neemt dezelfde route terug naar buiten. De hoofdingang is ook de hoofduitgang.

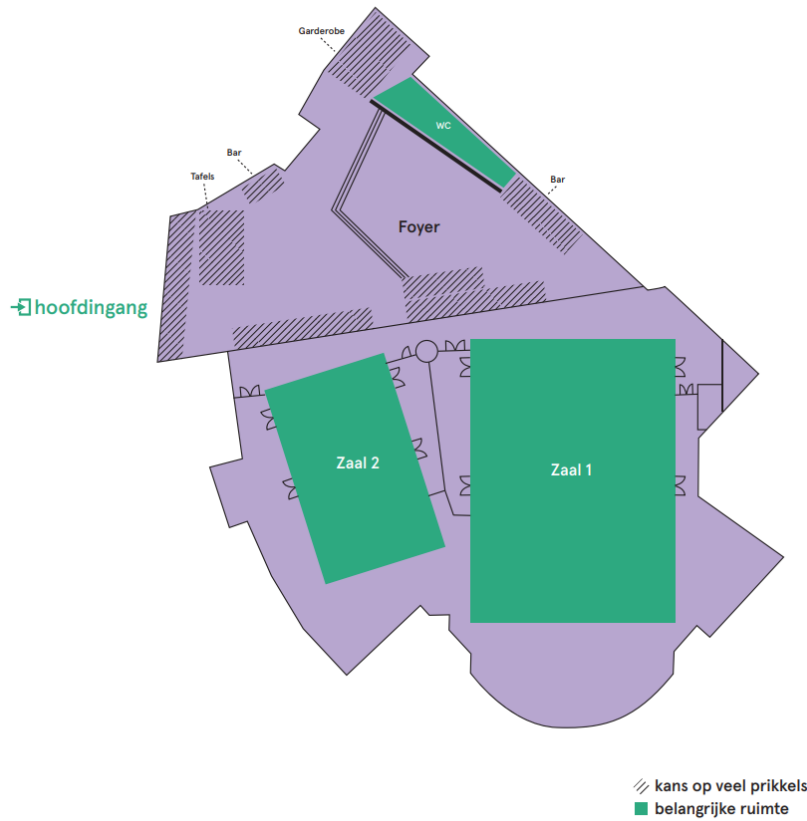
**Overige prikkels**

Overige prikkelrijke elementen om rekening mee te houden zijn: de achtergrondmuziek, bewegende schermen met aankondigingen en veel daglicht door de grote hoeveelheid glas.

*Prikkelplattegrond*

De hierboven beschreven route en prikkels in het gebouw zijn samengevat in de prikkelplattegrond. De prikkelplattegrond geeft aan hoe prikkelrijk een ruimte is. De lijntjes geven de prikkelrijkere plekken aan.

## Plattegrond Theater aan het Spui



## Contactgegevens

Heb je na het lezen van deze handleiding nog vragen over je bezoek aan Theater aan het Spui? Neem dan gerust contact met ons op:

**Mail** [onbeperkt@hnt.nl](mailto:onbeperkt@hnt.nl).

**Telefoon (algemeen nummer)** 088 3565356. Kies in het keuzemenu voor 'kassa' (toets 1).

## Your visit to Theater aan het Spui

In this document, you will find information about the crowds, spaces, and stimuli during your visit to Theater aan het Spui. We aim to provide as complete a picture as possible of the stimuli you can expect. Would you like to prepare for your journey to Theater aan het Spui? Information about accessibility and parking can be found on our [Address & parking](#) page. Information about the performance itself can be found on the information page of the performance.

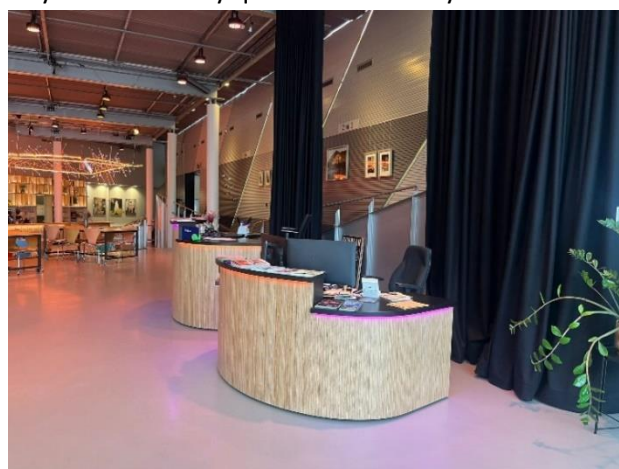
### The main entrance

Theater aan het Spui is located at Spui 187 in The Hague. This is a busy street with trams, buses, and cars. It is next to the Filmhuis Den Haag. Below you can see what the building looks like. The front is made of glass. The main entrance is at the glass doors, indicated below with the orange arrow.



### Ticketing desk

Upon entering, you will see the ticketing desk on your right. You can collect your tickets there if you haven't done so yet, and you can ask any questions. Below you can see what the box office looks like.



### Staff

Your ticket will be scanned at the door of the theatre space by one of our staff members. Below, you can see what the staff uniform looks like. All staff members wear a black shirt with a white print of



Het Nationale Theater. The type of shirt and the print may vary. You can also recognize the staff at the hall and behind the bar by this uniform.



### **The foyer and bars**

After entering through the main entrance, you will immediately enter the foyer. At Theater aan het Spui, everything except the toilets and the theatre spaces is located in the same open space. The ticketing desk, cloakroom, foyer, and bar are not separated, which may cause crowds and sound stimuli. There are also many different light sources in the room, and the seating areas in the foyer are at varying heights.

At the back of the room is the bar, where you can order a drink or a snack. There is also a table where you can get free water. Above this bar and table is a large artwork that serves as a lamp and can give off light in different colors.

Next to the entrance, there is also a bar where you can get a drink. Below you can see what the open foyer, seating areas, and bars look like.





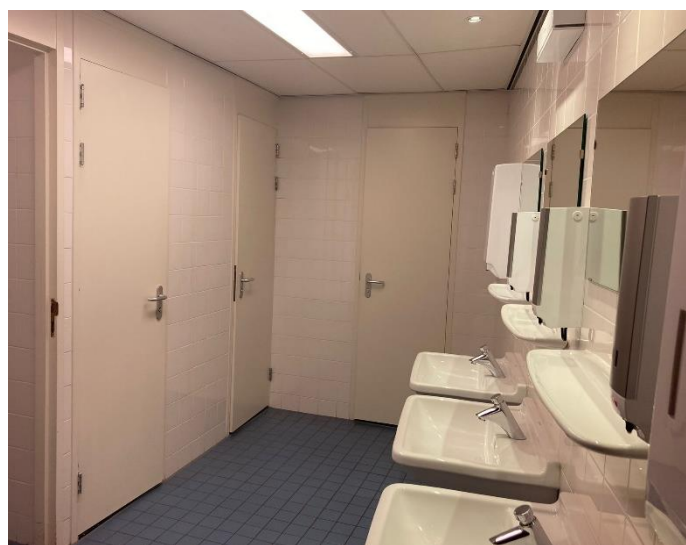
### **Cloakroom**

Upon entering the foyer, you can hang your coat and bag in the cloakroom, located in the corner on the left side of the foyer. The cloakroom is unguarded. Below you can see what the cloakroom looks like.



### **Toilets**

To the right of the cloakroom is the hallway leading to the toilets. The accessible toilet is located at the beginning of the hallway. When you walk down the hallway, you will first encounter the men's toilets on your left, and at the end of the hallway are the women's toilets. The men's and women's toilets have hand dryers that make a loud blowing noise. If you are sensitive to sound, we recommend using the accessible toilet. Below you can see what the hallway and toilet areas look like.

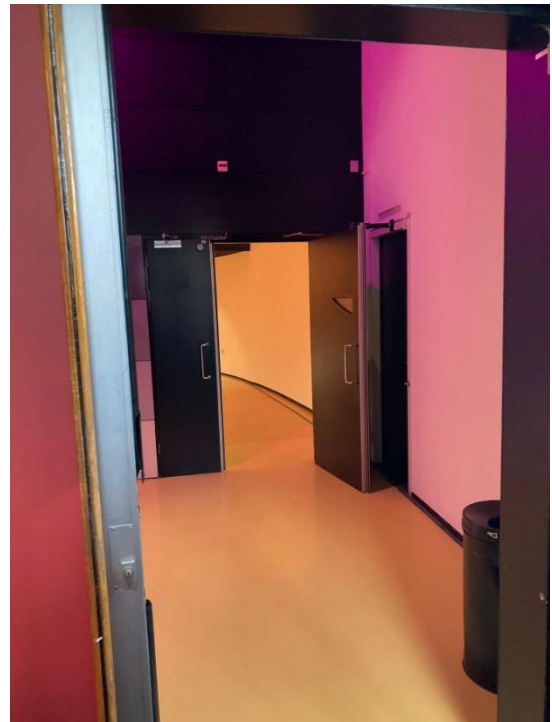


### **The route to the theatre space & ticket scanning**

Theater aan het Spui has two theater spaces: Hall 1 and Hall 2. To reach the entrance of the halls, you need to walk along an elevated path and through a hallway. For Hall 1, choose the left path, and for Hall 2, the right path. The route to and entrance of the halls are clearly marked with gray-black signage.

At the end of the elevated path, your ticket will be scanned, which may result in a queue. To avoid waiting in the foyer or on the path, you can download a [skip-the-line pass](#).

On the next page you can see what the walkway, hallway, and signage look like.



### **Rest area**

During the STET No Limits Festival, a rest area is located in the hallway between the doors leading to the halls and the two theater spaces. It is possible to relax here before, during, or after a performance. It is not an enclosed space, but it is quieter than the foyer or the halls.

### **Theatre spaces and seats**

Both Hall 1 and Hall 2 are theater halls with a flat floor and a rising tribune with seating. Hall 1 has a capacity of 345 seats, and Hall 2 has 160 seats. Below you can see what the halls and seating look like. The seating is unassigned, so you can choose the seat that suits you best.



## The intermission

Most performances at Theater aan het Spui do not have an intermission, but there may be exceptions. Before the performance, it will be announced over the speakers whether there will be an intermission. A short introduction to the performance is often given as well. If there is an intermission, it may become crowded again in the foyer and at the bar. You can also choose to remain in the hall or leave the building for a moment.

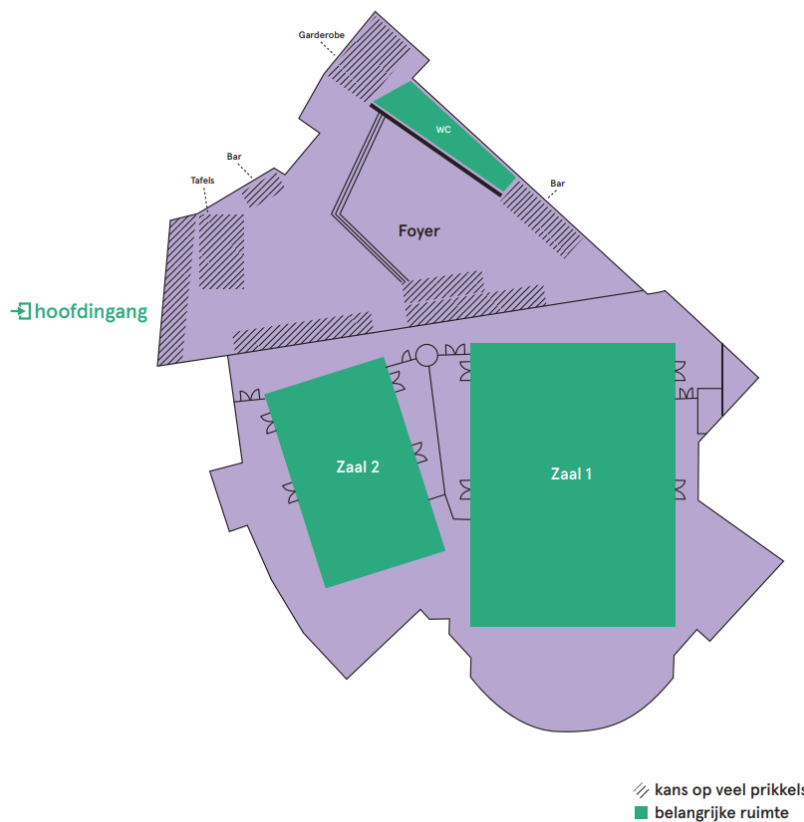
## The exit

At the end of the performance, there is often applause, and sometimes cheering. It may be helpful to leave the hall immediately. You will take the same route back outside. The main entrance is also the main exit.

## Additional stimuli

Other sensory-rich elements to keep in mind include background music, moving screens with announcements, and plenty of daylight from the large amount of glass.

## Plattegrond Theater aan het Spui



The route and stimuli described above are summarized in the stimulus map. The map indicates how stimulating certain areas are. The lines represent the more sensory-rich spots.

## Contact information

Do you have any questions about your visit to Theater aan het Spui after reading this guide? Please feel free to contact us:

**Mail** [onbeperkt@hnt.nl](mailto:onbeperkt@hnt.nl).

**Phone (general number)** 088 3565356. Select 'box office' (press 1).